



# ŞİDDETİN ÖNLENMESİ

Öğretmen Sunumu

KOCAELİ İL MİLLİ EĞİTİM MÜDÜRLÜĞÜ

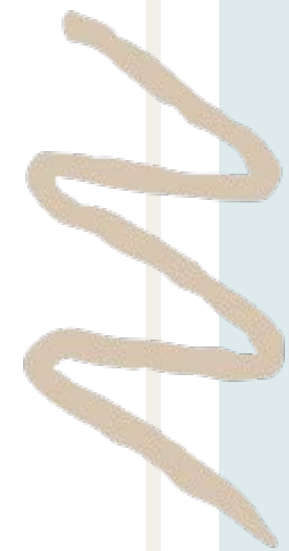
# İÇİNDEKİLER

- 1- Şiddet Nedir?
- 2- Şiddetin Türleri
- 3-Güvenli Okul
- 4- Okulda Şiddet Kavramı
- 5- Okullarda Ortaya Çıkan Saldırganlık Türleri
- 6- Okullarda Gözlenen Şiddet Olaylarının Başlıca Nedenleri
- 7- Erken Tanıma Ve Uyarı İşaretleri
- 8- Yakın Uyarı İşaretleri
- 9- Okulda Şiddet Olaylarını Önleyici Tedbirler
- 10- Şiddeti Önleme Okul Güvenliğini Artırma Stratejileri
- 12- Destek Sistemleri



# ŞİDDET NEDİR?

- Şiddet bir insanın ya da grubun bir başka birey ya da gruba karşı çeşitli amaç ve niyetlerle kötü muamele etmesidir.
- Dünyanın her yerinde, her toplumunda, her sosyal sınıfında şiddet olgusu gözlenmekte ve insanlar şu veya bu şekilde şiddete maruz kalmaktadırlar.



# ŞİDDET TÜRLERİ?

Çocuklara yönelik şiddet beş alanda görülebilmektedir.

**Bunlar;**

- Fiziksel Şiddet
- Psikolojik Şiddet
- Cinsel Şiddet
- Ekonomik Şiddet
- Siber Zorbalık'tır.



# ŞİDDET TÜRLERİ?

**Fiziksel Şiddet:** Çocuğun bedenine yönelik ve bedensel olarak zarar görmesine yol açan her türlü davranış fiziksel şiddet olarak tanımlanabilir. Bu davranışlar; tekme-tokat atmak, dövmek, elini-kolunu bükmek, itmek, ısırarak, tükürmek, her türlü fiziksel cezadır.

**Psikolojik Şiddet:** Korkutmak, tehdit etmek, aşağılamak, reddetmek, küfür etmek, küçümsemek, hakaret etmek, isim takmak gibi bireyin benlik saygısını ve öz güvenini zedeleyici nitelikteki her türlü sözel ya da fiili kötü muamele psikolojik şiddettir.

**Cinsel Şiddet:** Cinsel şiddet bireylerin istekleri dışında ve istemedikleri biçimde cinsel eyleme zorlanmasıdır.



# ŞİDDET TÜRLERİ?

**Ekonomik Şiddet:** Çocuğun gelişimini engelleyici, haklarını ihlal edici işlerde ya da düşük ücretli iş gücü olarak çalışması ya da çalıştırılması ekonomik şiddettir.

**Siber Zorbalık:** Teknolojide yaşanan hızlı değişime bağlı olarak ortaya çıkan bir şiddet türüdür. Siber zorbalık tekrarlayıcı bir şekilde bir kişinin gözünü korkutmak veya zarar vermek amacıyla internet, sosyal paylaşım ağları, web sayfaları, mesajlar, anlık mesajlar gibi iletişim teknolojilerinin kullanılmasıdır.

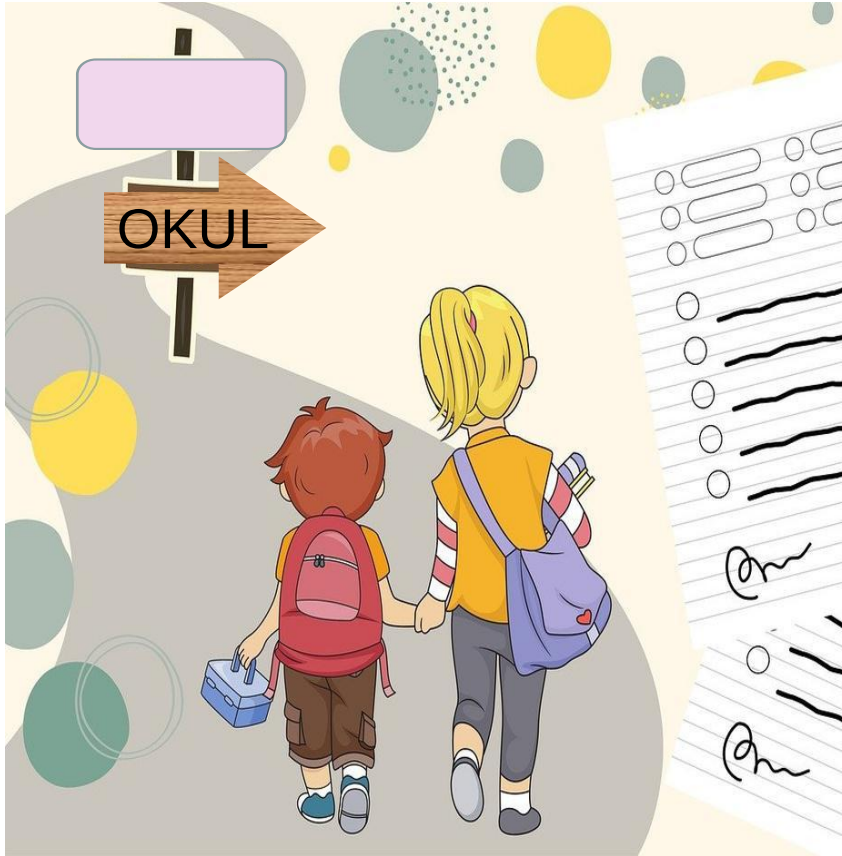




# GÜVENLİ OKUL

■ Güvenli bir okul, eğitim-öğretim faaliyetlerinin korkudan, şiddetten ve endişeden arınmış, keyifli bir ortamda gerçekleştirilebileceği bir mekandır. Böyle bir ortam, her öğrencinin kendisini özen görmekte ve kabul edilmiş hissettiği bir eğitim iklimi sağlar.

■ Güven ortamı oluşmuş okul; zorbalıktan uzak, davranış beklentilerinin açık bir şekilde ifade edildiği ve destekleyici ve özenli bir şekilde uygulandığı bir yerdir.



# OKULDA ŐİDDET KAVRAMI

Okul iklimi üzerinde olumsuz sonuçlar doğuran sağlıklı ve etkili eğitim sürecine zarar veren davranışlardan kaynaklanmaktadır.

Okulda Őiddet öğrenci-öğrenci, öğretmen-öğrenci, okul yönetimi-öğrenci arasındaki fiziksel duygusal olumsuzluktaki zarar verici baskı ve saldırganlık içeren etkileşimleri kapsamaktadır.





# OKULLARDA ORTAYA ÇIKAN SALDIRGANLIK TÜRLERİ

**1-Düşük Düzeyde Saldırganlık:** Kötü sözler söyleme, itme, dürtme, olumsuz sözler içeren duvar yazıları yazma ve hırsızlık yapma gibi davranışları kapsamaktadır.

**2-Taşınmaz Mala Karşı Saldırganlık (Vandalizm):** Okulda kullanılan mallara kasıtlı olarak zarar verme, yangın çıkarma gibi okullarda ciddi zararlar ortaya çıkaran eylemler olarak tanımlanmaktadır.

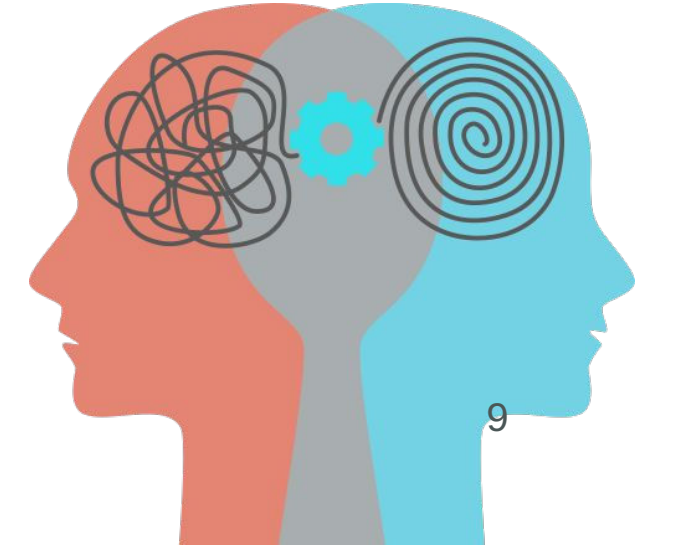
**3-Tehditler:** Öğrencinin diğer bir öğrenciyi açık bir şekilde tehdit etmesi durumunu içerir. Okullarda çok fazla yaşanan durumlardan bir tanesidir.

**4-Fiziksel Saldırganlık:** Alay etme, zorbalık, cinsel saldırı, tecavüz, tartışma, kavga etme, bıçaklama, silah taşıma ve kullanma tehdidi ya da kullanma gibi davranışlar fiziksel



# T.B.M.M 'nin Çocuklarda ve Gençlerde Artan Şiddet Eğitimi ile Okullarda Meydana Gelen Olaylar ile İlgili Meclis Araştırma Komisyonu Raporuna göre;

- Ortaöğretim kurumlarına devam eden öğrencilerin, yüzde 35'nin Fiziksel, yüzde 48'nin Sözel, yüzde 27,6'nın Duygusal ve yüzde 11'nin Cinsel Şiddete maruz kaldığı saptanmıştır.
- Yapılan araştırmalara göre, atari salonu ya da internet kafelere giden öğrenciler arasında en çok oynanan oyun türü yüzde 66,5 ile savaş ve dövüş oyunları olarak gözlenmiştir.
- Ayrıca, öğrencilerin televizyon dizilerini seyretmede tercihlerinin yüzde 21 oranı ile mafya dizileri ilk sırayı aldığı ortaya çıkmıştır. Yine öğrencilerin yarısı yani yüzde 44,8'i aksiyon/macera/gerilim/ korku türünde filmleri izlemeyi tercih etmektedir.



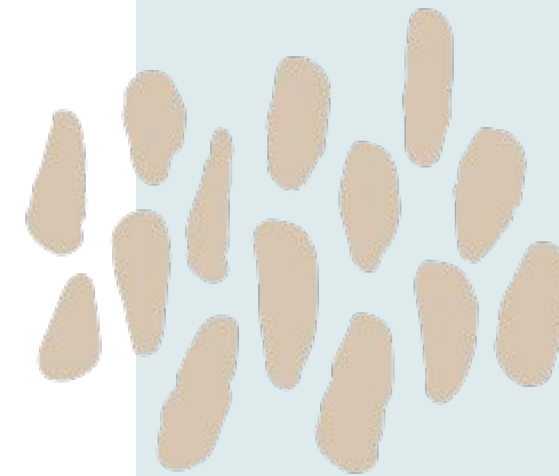
# OKULLARIMIZ DA GÖZLENEN ŐİDDET OLAYLARININ BAŐLİCA NEDENLERİ OLARAK;



- Yanlıő arkadaő seęimi,
- Özgüven eksiklięi,
- İletişim becerileri eksiklięi,
- Okul başarısızlıęı,
- Aile sorunları ve parçalanmış aile,
- Ekonomik nedenler,
- Kız-erkek arkadaşlıęı sorunu,
- Ergenlik dönemi sorunları,
- Olumsuz öğretilen tutumları sayılabilir.

***Peki; Çocuklarda Ve  
Gençlerde Şiddet  
Eğilimine Neden Olan  
Unsurlar Nelerdir?***

- Çocukların davranışlarını kontrol etmekte zorluk yaşaması ve içlerinden geldiği gibi, düşünmeden hareket etmeleri,
- Sorun çözme, öfke kontrolü ve iletişim kurma gibi sosyal becerilerinin zayıf olması,
- Çocukların eğitim yaşamının ihmal edilmesi,
- Çocuğa yönelik zayıf danışmanlık, çocuğun yaşamını takip etmekte başarısızlık,
- Ailenin disiplin becerilerinin zayıf olması; uygunsuz, tutarsız ve sert disiplin uygulamalarının bulunması ve çocuk yetiştirme konusunda farklı anlayışların çocuğa yansıtılması,
- Çatışma çözme ve öfke kontrolü becerilerinin zayıf olması veya hiç olmaması,
- Aile içi çatışma, evlilik uyumsuzluğu, ev içi şiddet, istismarın varlığı,
- Çocukların fiziksel ve ruhsal sağlığının iyi olmaması, madde kullanımı, depresyon gibi sebepler sayılabilir.



***Suç ve şiddet olaylarının çoğunda erken tanıma ve uyarı işaretleri görülür.***

***Bu işaretlerin çocukların, buldukları ortam içinde gözlenmeleri, onların davranışlarındaki değişimin fark edilmesine ve problem çıkarabilecek çocukların belirlenmesine yardım edebilir.***

# ERKEN TANIMA VE UYARI İŞARETLERİ



Sosyal olarak içe kapanma

Aşırı izolasyon ve yalnızlık duyguları

Aşırı reddedilme duyguları

Geri çekilme riskli davranış gösteren çocuklarda önemli ip uçlarından biridir. Sosyal olarak içe kapanan çocuklarda depresif belirtiler, güven eksikliği, değersizlik ve reddedilme duyguları ve zulüm edici davranışlar görülmektedir.

İzole ve yalnızlık duyguları, çocuk ve ergenlerin akranları ile geçinmekte sorun ve anlaşılmama hissi yaşamalarına ve de içerisinde bulunduğu ortama uyum sağlayamamasına yol açar. Bu durum çocukların sorunlar yaşamalarına ve sonunda da şiddet içerikli davranışlar göstermesine neden olabilmektedir. Büyüme süreci içinde ergenleri en çok yaralayan duygu reddedilmedir. İzole olmuş çocuklarda reddedilme sıklıkla gözlemlenen bir duygudur.

# ERKEN TANIMA VE UYARI İŞARETLERİ

Şiddet mağduru olmak

Şiddet mağduru olan çocuklar (fiziksel, cinsel ve duygusal istismar) gelecekte kendileri yeniden şiddete maruz kalabileceği gibi başkalarına şiddet uygulayan duruma gelebilirler.

Dalga geçilme ve tacize uğrama duyguları

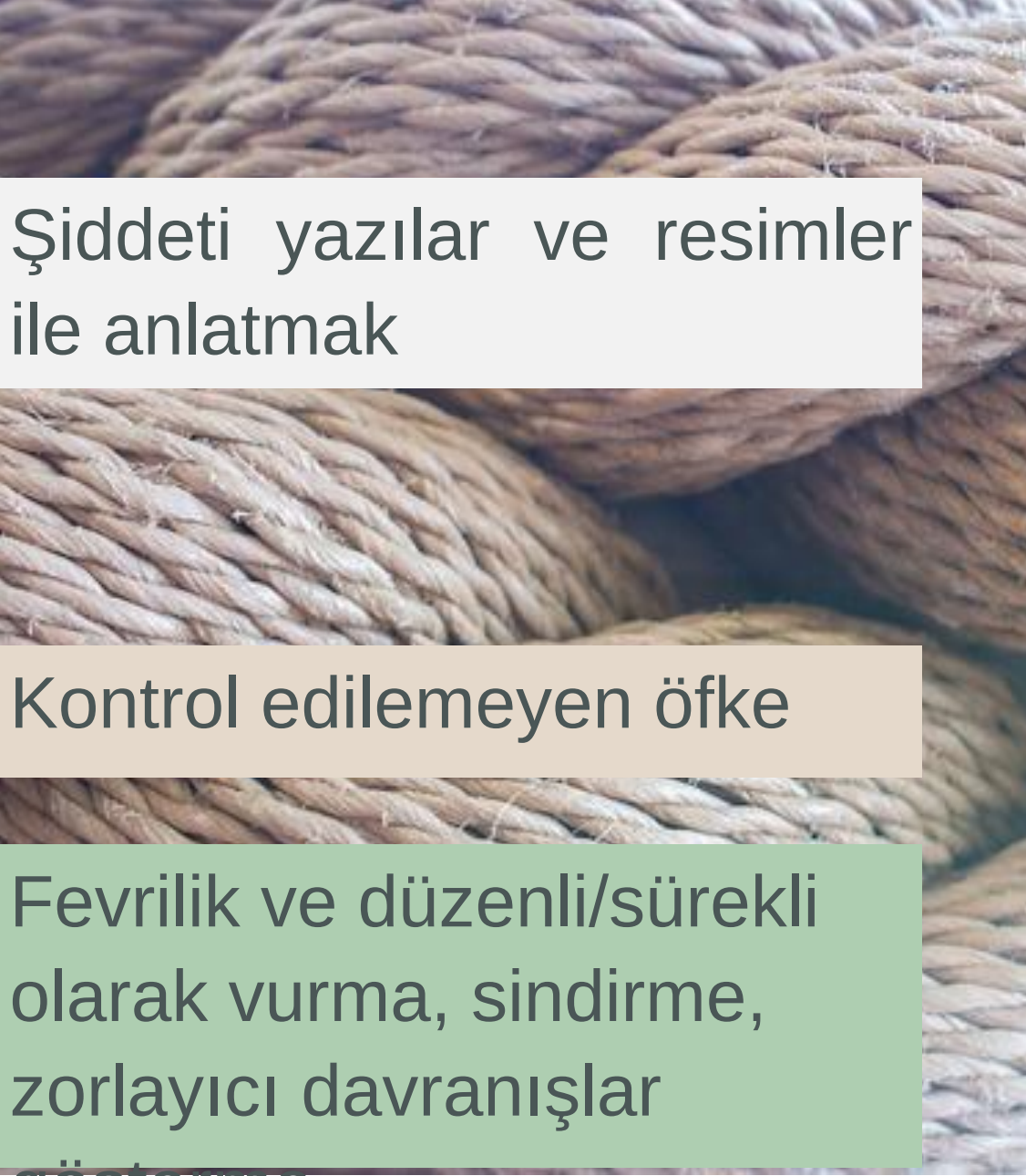
Alay edilen, taciz edilen kişiler sosyal olarak içe kapanabilirler. Eğer bu duyguları doğru olarak ifade edecekleri ortamlar yaratılmaz ise bu duyguları şiddet olarak dışa vurabilirler.

Okula ilginin ve akademik başarının düşük olması

Okul başarısının düşük olması bir çok probleme sebep olabilir. Düşük başarı çocukta hayal kırıklığına/üzüntüye neden olur. Bu duygular öfkeli davranışlar olarak dışa vurulabilir. Akademik problem yaşamak düşük benlik değeri ve yetersizlik duygularına yol açtığından çocuğu zorlar, problemlili davranışlara neden olabilir.



# ERKEN TANIMA VE UYARI İŞARETLERİ



Şiddeti yazılar ve resimler ile anlatmak

Kontrol edilemeyen öfke

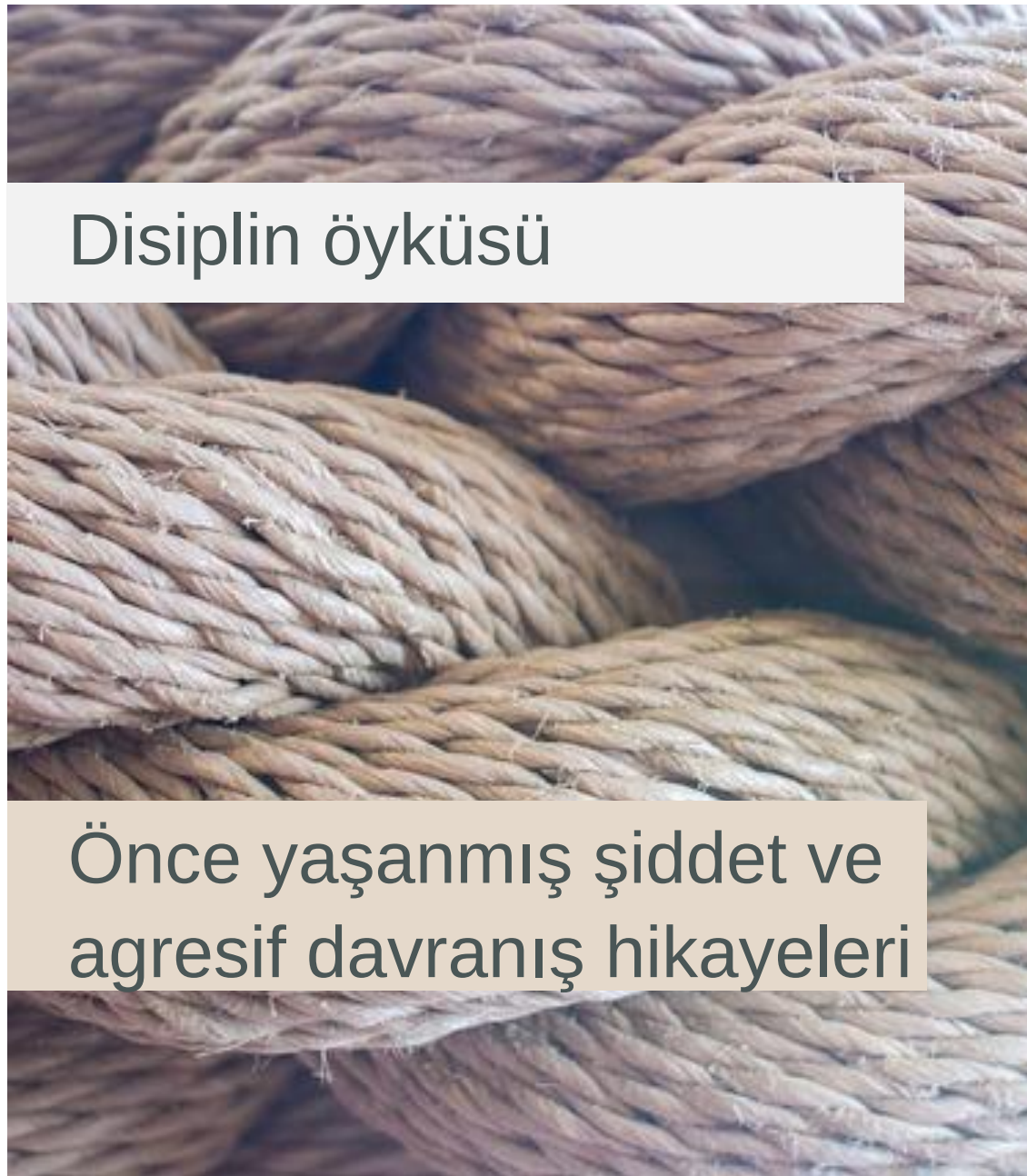
Fevrilik ve düzenli/sürekli olarak vurma, sindirme, zorlayıcı davranışlar gösterme

Çocuklar ve ergenler duygularını resimler, hikayeler, şiirler, çizimler ile ifade etmeyi tercih ederler. Şiddet eğilimi olan çocuklar bunların ip uçlarını resimleri, yazılarında gösterebilirler. Böyle bir ip ucunu kaçırmak mümkün değildir. Ancak bu tür veriyi, çocuğun özellikleri ve içinde bulunduğu durum içerisinde değerlendirmek gerekir.

Herkes öfkelenir, öfke doğal bir duygudur. Ama unutmamak gerekir ki aşırı öfke şiddetin bir numaralı uyarı işaretidir.

Genellikle zorbaca davranış yaparak öfkelerini gösterirler. Zorbaca davranış içeren davranışlar, başka çocukları sindirmek amacı ile yapılır ve bizler için uyarı işaretleridir.

# ERKEN TANIMA VE UYARI İŞARETLERİ



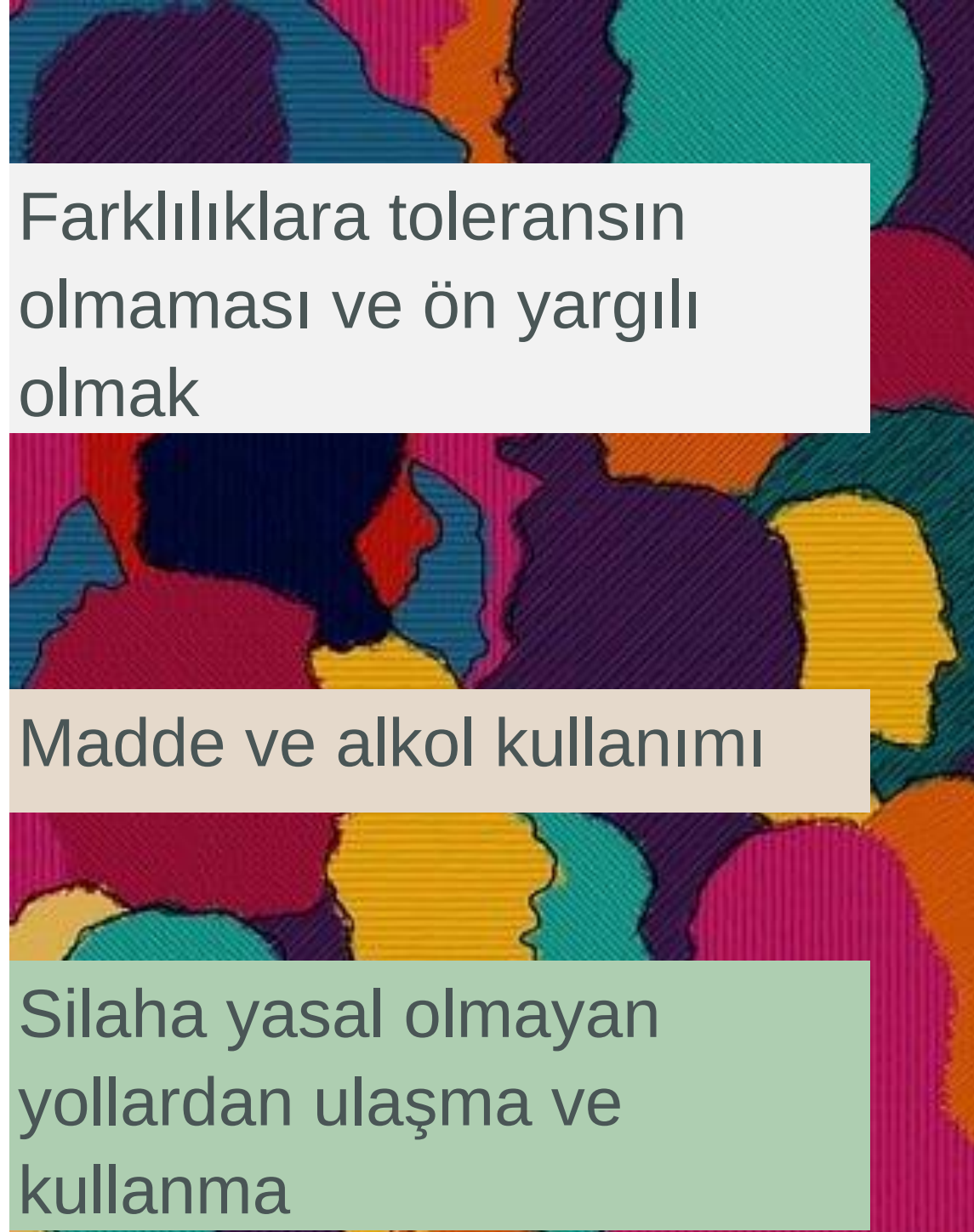
Disiplin öyküsü

Önce yaşanmış şiddet ve agresif davranış hikayeleri

Kronik disiplin probleminin olması ciddi bir uyarı işaretidir. Agresif/öfkeli/saldırgan davranışlar nedeni ile okulda ve sınıf ortamında nasıl davranması gerektiğini bilmeyen ergenler ve çocuklar disiplin problemi yaşamaktadır. Okul kurallarına ve otoriteye karşı gelmek, sınırları zorlamak okullarda görülen şiddetin en belirgin uyarı işaretlerinden biridir.

Agresif/öfkeli davranışlar ve şiddet tekrarlayıcı bir özellik taşır. Bu tür davranışlar sadece insanlara değil, hayvanlara yönelik olarak da görülebilir. Ateşle oynama, hayvanlara eziyet etme, insanların bilerek ve isteyerek canını yakmak anti sosyal davranış sorunu olan çocuk ve ergenelerde gördüğümüz işaretlerdir. Bu davranışlar daha ileriki yıllarda şiddet içerikli davranışlar için temel oluşturduklarından bizim için erken uyarı işaretleridir.

# ERKEN TANIMA VE UYARI İŞARETLERİ



Ön yargılar ırksal, etniksel, dinsel, dilsel özelliklere ve de cinsiyete, yeteneklere ve fiziksel özelliklere bağlı olarak değişir. Her çocuğun beğendiği ve beğenmediği olaylar ve özellikler vardır. Farklılıklara toleransı olmayan ve önyargıları bulunan kişinin şiddet uygulama olasılığı yüksektir. Kurbanlarının kim olacağını nelere toleransı olmadığına ve önyargılı düşüncelerine

Sağlıksız davranışların bir kısmı madde ve alkol kullanımına bağlı olarak gelişebilir. Madde veya alkol etkisi altındaki çocuk ve ergenler şiddet içerikli davranışlarda bulunabilirler. Madde ve alkol kullanımı mutlaka erken uyarı işareti olarak alınmalıdır.

Ergenlerin yasal olmayan yollardan silah sahibi olmaları ve bunu kullanmaları ciddi bir tehdittir. Ailelerin ve okul yönetiminin bu konuda çok dikkatli olması gerekmektedir.

# ERKEN TANIMA VE UYARI İŞARETLERİ



Çeteler anti sosyal davranışları ve değerleri destekleyen yapılardır. Okullarda ve öğrenciler arasında korku ve stres yaratırlar. Akranları tarafından dışlanmış ergenler bu gruplara ait olmak isteyebilirler. Gruba girebilmek için onların yaptıklarını yapabilirler ve zaman içinde o gruba bağlı olmaya başlarlar. Çetelere bağlı gelişen şiddet davranışları okullarda ciddi yaralanmalara hatta ölümlere neden olabilmektedir. Bir çeteye

bağlı olma olasılığı erken bir uyarı işaretidir.

Ergenler kendilerine ve diğer öğrencilere yönelik ayrıntılandırılmış ciddi şiddet tehdidi içeren planlar yapıp bunları uygulamaya koyabilirler. Burada önemli olan bunu ciddiye almak ve olay gerçekleşmeden durdurmaaktır.

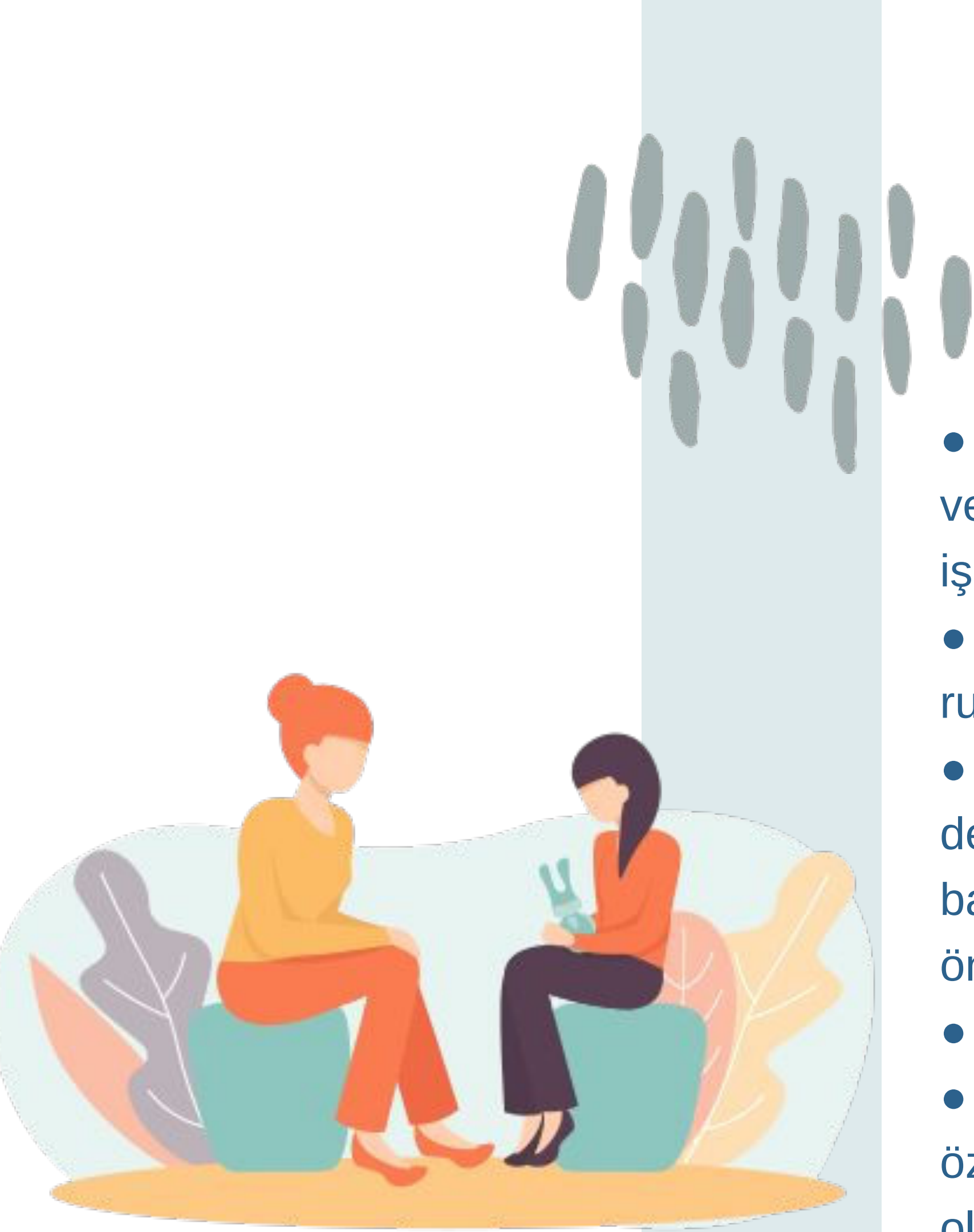
# YAKIN UYARI İŞARETLERİ

2. Arkadaşları ya da aile bireyleriyle fiziksel olarak ciddi boyutlarda kavga etmek.
3. Eşyalara ciddi oranda zarar vermek.
4. Nedeni basit gibi görünen olaylar karşısında bile şiddetli biçimde öfkelenmek.
5. Ölümcül şiddet uygulayacağına ilişkin detayları belirtilen tehditler etmek.
6. Ateşli ve kesici silah ve diğer tehlikeli aletlere sahip olmak ve/veya bunları kullanmak.
7. Kendini yaralayacağına ya da intihara başvuracağına ilişkin tehditlerde bulunmak.
8. Öğrencinin şiddet uygulayacağına ilişkin zaman, yer ve uygulayacağı yöntemi ortaya koyan ayrıntılı bir planının olması.
9. Saldırgan bir geçmişinin olması.
10. Geçmişinde yaptığı tehditleri yerine getirmiş olması.



The background of the slide features several hand-drawn paper cutouts on a light-colored wooden surface. There are four school desks arranged in a row at the top, and two school buildings with windows at the bottom. The desks are simple line drawings with a curved top and a rectangular base. The buildings are also simple line drawings with multiple windows. A white rectangular box is centered over the middle of the image, containing the title text.

# OKULDA ŐİDDET OLAYLARINI ÖNLEYİCİ TEDBİRLER



- Şiddetin önlenmesi için okulda, öğretmen, öğrenci, veli ve diğer okul personeli arasında açık bir iletişim ve işbirliği önemli görülmelidir.
- Olumlu bir okul iklimi geliştirilmesi ve okulda bir takım ruhu yaratılması önemlidir.
- Okul çalışanlarıyla, öğrenciler arasında güven verici ve destekleyici bağların kurulması ve Öğrencilerin okula olan bağlılıklarının artırılması okullardaki şiddeti önlemede önemli bir husustur.
- Baskıcı cezalandırma yöntemlerinden kaçınılmalıdır.
- Okul etkinlikleri, temelde sevgi, kabul görme, kontrol, özgürlük ve eğlence ihtiyaçlarının doyurulmasına yönelik olmalıdır.

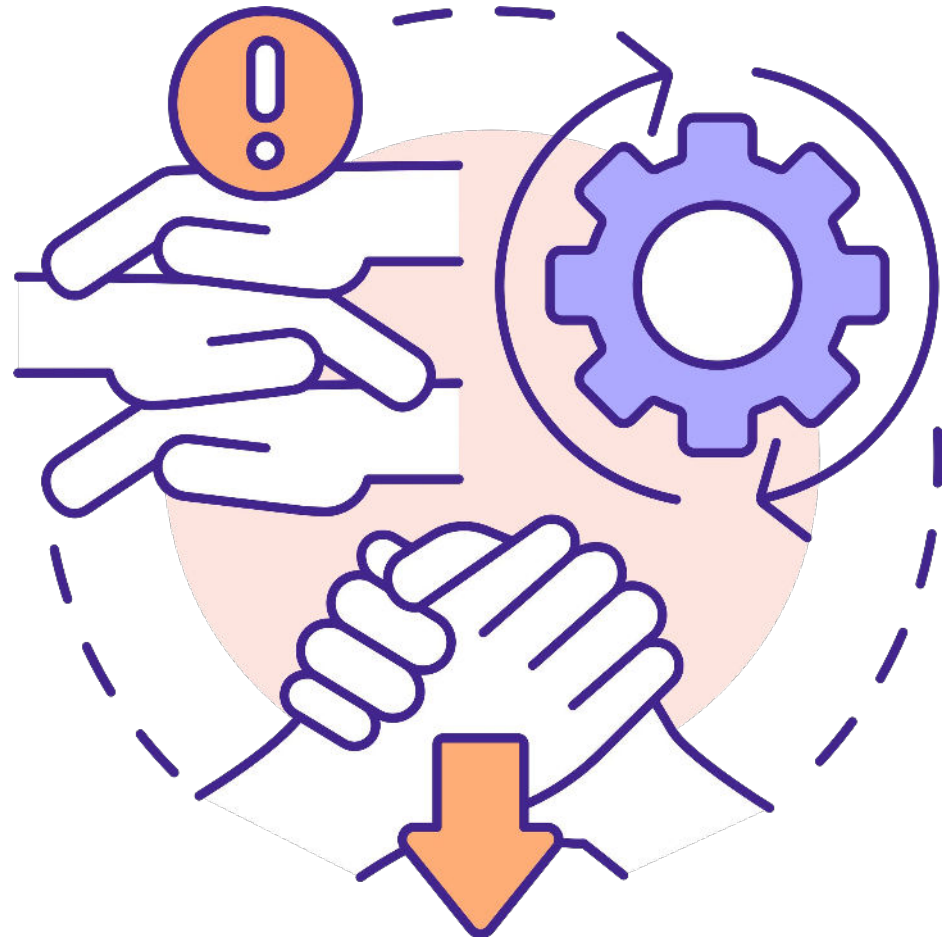


- Öğrenciler ile okul personeli veya öğretmenlerinin birlikte yürütecekleri sosyal sorumluluk projelerinin geliştirilmesi de bu bağlamda faydalı olacaktır.
- Çeşitliliğin hoş görülmesi ve öğrencilerinizin kim oldukları, nereden geldikleri ve sosyokültürel özelliklerinin tanınması ve buna uygun davranılması önemlidir.
- Öğrenciler, kendilerini ifade etmeye cesaretlendirilmeli ve görüşleri dikkatlice dinlenmelidir. İşbirliğine dayalı öğrenmeye önem verilmelidir.
- Saldırganlığı önlemeye yönelik yapılan çalışmalarda akran baskısıyla baş etme becerileri ve hayır diyebilme becerilerinin kazandırılması oldukça önemlidir.





- Ergenlerin işlevsel olmayan ve saldırganlığı tetikleyen otomatik düşüncelere ilişkin farkındalık kazanması ve bu düşüncelerini değiştirebilmesi için etkinlikler yapılması da önerilebilir.
- Öğrencilerin kişisel yaşantılarına ilgi gösterilmelidir. Risk grubuna giren öğrenciler tespit edilmeli, yakından izlenmeli ve bu öğrencilerin hem kendilerine hem de ailelerine rehberlik hizmetinin önleyici tedbirler olarak zamanında verilmesi önemlidir.
- Öğrencilerin kendi davranışlarını kontrol edebilmeyi öğrenmeleri sağlanmalıdır. Davranış yönetimi konusu, branşı ne olursa olsun her öğretmen tarafından ciddiye alınmalı, gizli müfredatın bir parçası olarak derslerde



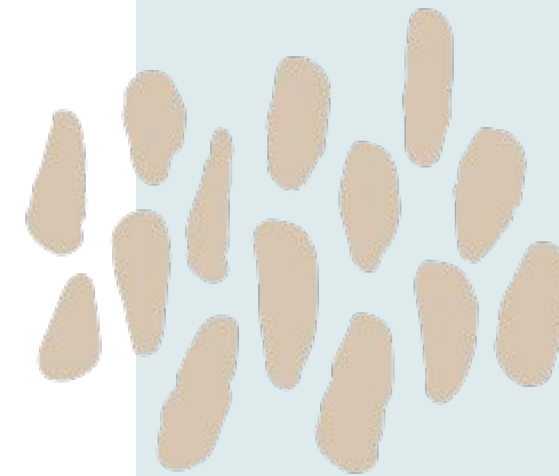
- Öfke duygusunun normal olduğunu, ama şiddetin kabul edilemeyeceği mutlaka öğrencilere belirtilmelidir.
- Olumlu davranış kazandırma ve olumsuz davranışların engellenmesi süreci temel akademik alışkanlıkların kazandırılması çabalarıyla birlikte yürütülmelidir.
- Öğrencilerden beklenen olumlu davranışlar açık ve somut bir biçimde tanımlanmalı ve öğrencilere duyurulmalıdır.
- Öğrenciler tarafından sergilenen olumsuz davranışlar görmezlikten gelinmemeli, bu olumsuz davranışlara müdahale edilmelidir.



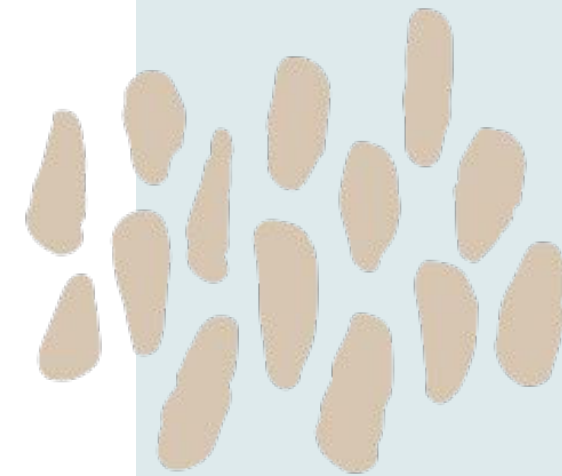
- Olumsuz davranışları cezalandırmaktan çok bu davranışların ortaya çıkma olasılığını azaltacak önlemler alınmalı, olumlu davranışlar sergileyen öğrencilerin teşvik edildiği bir yaklaşım benimsenmelidir.
- Öğrenciler tarafından sergilenen davranış problemleri sadece sınıfta değil, sınıf dışında da takip edilmeli, bu sorunların yaşandığı mekânlar belirlenmeli, gerekli tedbirler alınmalıdır.
- Öğretmenler ve çocukla çalışan diğer personel şiddet içermeyen çatışma ve çözüm yöntemlerini kullanmalı ve şiddet içermeyen mesajlar vermelidir.

# ŞİDDETİ ÖNLEME VE OKUL GÜVENLİĞİNİ ARTIRMA STRATEJİLERİ

- Okula giriş çıkışların kontrol altına alınması.
- Çocukların ve gençlerin suç işlemelerini kolaylaştıran çevre koşullarını değiştirerek suça yönelmelerini önleme.
- Okullarda meydana gelen suç niteliğindeki olaylara ilişkin kayıt tutmak ve takip etmek.
- Okulun vizyonunu ve misyonunu ifade ederken mutlaka “öğrencilerin güvenli bir ortamda eğitim-öğretim yapma hakkına sahip oldukları” gerçeğinin vurgulanması.
- Ana-babalar ve öğrencilerin de katılımıyla, geniş kapsamlı bir okul güvenliğini sağlama planının geliştirilmesi.
- Okul ve sınıf kurallarının açık, tutarlı ve objektif olarak mutlaka belirlenmesi ve öğretim yılı başında her öğrenciye ve velisine , uyulması gereken kuralların neler olduğunu ifade eden broşürlerin dağıtılması.



- *Okul genelinde belli bir disiplin anlayışı (yaklaşımı) benimsenmeli, ortak bir amaç üzerinde uzlaşılmalı ve bu amaç herkes tarafından paylaşılmalıdır.*
- *Okul güvenliği süreklilik isteyen bir iş olduğunun unutulmaması, her yıl düzenli olarak okul güvenliğini sağlamaya yönelik planların gözden geçirilmesi ve gerekiyorsa ek önlemlerin alınması gerekmektedir.*



# Destek Sistemleri



## ŞİDDETE TANIK OLDUYSANIZ YA DA ŞİDDET MAĞDURUYSANIZ;

- 1.112 Acil Çağrı
- 2.KADES (Kadın Acil Destek Uygulaması)
- 3.Kolluk Birimleri (Polis / Jandarma)
- 4.Aile ve Sosyal Hizmetler İl Müdürlükleri
- 5.Alo 183 Sosyal Destek Hattı
- 6.Şiddet Önleme ve İzleme Merkezleri (ŞÖNİM)
- 7.Sağlık Kuruluşları
- 8.Adli Kurumlar (Cumhuriyet Başsavcılığı, Aile Mahkemeleri)
- 9.Valilikler/Kaymakamlıklar
- 10.Kadın Danışma Merkezler

**YUKARIDAKİ KURUM VE**

**UYGULAMALARDAN YARDIM ALABİLİRSİNİZ**

# Kendi Haklarınızı Bilmek



Kendi haklarınızı bilmek, şiddeti önlemenin ve başa çıkmanın en güçlü araçlarından biridir. Bilgi ve farkındalık, bireylerin daha güvende hissetmelerine ve şiddeti önlemek için gerekli adımları atmalarına olanak tanır. Unutmayın, herkesin şiddetsiz bir yaşam sürme hakkı vardır ve bu hakları savunmak, hem bireysel hem de toplumsal bir sorumluluktur.





# TEŞEKKÜRLER!

KOCAELİ İL MİLLÎ EĞİTİM MÜDÜRLÜĞÜ

MM

# KAYNAKÇA

- Okullarda Suç ve Şiddeti Önleme. Kültegin Ögel, İtir Tarı, Ceyda Yılmazçetin Eke-Yeniden Yayınları N0:17 İstanbul-2006
- TBMM Çocuklarda ve Gençlerde Artan Şiddet Eğitimi ile Okullarda Meydana Gelen Olaylar ile İlgili Meclis Araştırma Komisyon Raporu.
- MEB ve İçişleri Bakanlığı arasında 20.09.2007 tarihinde imzalanan “Okullarda Güvenli Ortamın Sağlanmasına Yönelik Koruyucu ve Önleyici Tedbirlerin Artırılmasına İlişkin İşbirliği Protokolü,”
- Ankara Üniversitesi Eğitim Bilimleri Fakültesi Öğretim Görevlisi Prof. Dr. Selahattin Öğülmüş’ün okullarda şiddetin önlenmesi ile ilgili strateji önerileri
- Pişkin, M., Öğülmüş, S. ve Boysan, M. (2011). Güvenli okul ortamı oluşturma öğretmen ve yönetici kitabı.
- YAVUZER Y.” Okullarda Saldırganlık/Şiddet: Okul Ve Öğretmenle İlgili Risk Faktörleri Ve Önleme Stratejileri” Millî Eğitim Dergisi Sayı. 192 Güz/2011
- Kocaeli İl Milli Eğitim Müdürlüğü, Eğitim Ortamlarında Şiddeti Önleme Eğitimleri, Öğretmen Sunumu, Kocaeli.